



OŚRODEK WSPARCIA EKONOMII SPOŁECZNEJ W SUWAŁKACH

DLA SUBREGIONU SUWAŁKIEGO

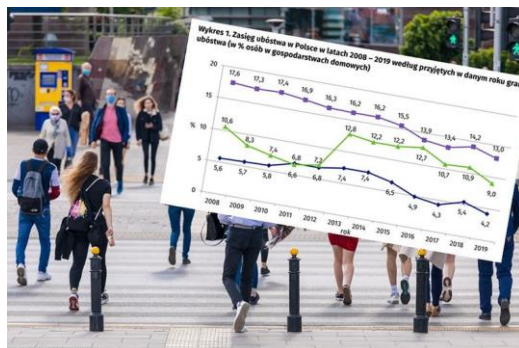
Analiza poziomu ubóstwa w województwie podlaskim

Ubóstwo jest problemem dotyczącym wszystkie społeczeństwa. Odnalezienie przyczyn ubóstwa i opracowanie metod zaradczych jest przedmiotem wielu badań od długiego czasu. Dopiero gdy zauważono, że narastające ubóstwo wpływa na sytuację ekonomiczną całego państwa, podjęto próby walki z tym zjawiskiem. Ważny w kontekście walki z ubóstwem jest także aspekt moralny i godnościowy, a więc obligacja moralna do pomocy ludziom w trudnej sytuacji życiowej. Współcześnie walka z ubóstwem jest jednym z kluczowych elementów współczesnej polityki społecznej w większości krajów.

Definicji ubóstwa jest wiele, ale najogólniej zjawisko to można opisać jako niemożność zaspokojenia podstawowych potrzeb jednostek, takich jak żywność, mieszkanie, odzież czy transport. Jednakże w dzisiejszych czasach to nie tylko brak konkretnego dobra czy niemożność spełnienia jakiejś potrzeby są najważniejsze w dostrzeganiu ubóstwa, lecz fakt do jakich, innych procesów obecnie prowadzi brak konkretnego dobra. Zmieniają się potrzeby, rzeczywistość i ludzkie postrzeganie świata, także konieczna jest ciągła analiza tego czego ludziom brakuje i opracowywanie nowych form pomocy. Na to jak będzie wyglądało życie człowieka w przyszłości ma wpływ początkowy niedostatek, to gdzie się urodziliśmy i w jakiej rodzinie. Dlatego państwa i organy odpowiedzialne za politykę i pomoc społeczną częściej zwracają uwagę na czynniki najbardziej różnicujące społeczeństwo, tj. wykształcenie, liczbę osób w rodzinie, miejsce zamieszkania czy niepełnosprawność. Wyrównywanie wyżej wymienionych różnic staje się podstawą we współczesnej polityce społecznej.

Zapraszamy osoby zainteresowane tematyką do zapoznania się z raportem badawczym „Analiza poziomu ubóstwa w województwie podlaskim w latach 2019-2020”, przygotowanym przez Regionalny Ośrodek Polityki Społecznej w Białymstoku. Dokument ten jest wynikiem analizy stopnia zagrożenia ubóstwem poszczególnych powiatów z terenu województwa podlaskiego. Poniżej link do pobrania pełnego dokumentu:

<http://www.rops-bialystok.pl/rops/wp-content/uploads/2022/01/Analiza-poziomu-ubostwa-w-województwie-podlaskim-w-latach-2019-2020.pdf>



Karta dużej rodziny

Karta Dużej Rodziny to system zniżek i dodatkowych uprawnień dla rodzin 3+ zarówno w instytucjach publicznych, jak i w firmach prywatnych.



KARTA DUŻEJ RODZINY
rodzina.gov.pl

Posiadacze KDR mają możliwość tańszego korzystania z oferty podmiotów m.in. z branży spożywczej, paliwowej, bankowej czy rekreacyjnej. KDR wspiera budżety rodzin wielodzietnych oraz ułatwia dostęp do dóbr i usług.

Aby otrzymać i odebrać Kartę Dużej Rodziny należy złożyć wniosek w urzędzie gminy lub urzędzie miasta odpowiadającym miejscu zamieszkania.

Wniosek można również złożyć elektronicznie, za pośrednictwem Platformy Informacyjno-Usługowej Emp@tia (empatia.mpips.gov.pl).

Wzory wniosku oraz oświadczeń dostępne są na stronie [Ministerstwa Rodziny i Polityki Społecznej](http://www.mrp.gov.pl)

1 | Strona

OWES w Suwałkach
ul. Osiedle II 6A, 16-400 Suwałki
tel. 87 566 20 55
owes@ares.suwalki.pl

**Lider: Agencja Rozwoju Regionalnego
ARES S.A. w Suwałkach**
ul. Noniewiczza 42A, 16-400 Suwałki
tel. 87 566 61 06

**Partner: Fundacja Rozwoju
Przedsiębiorczości w Suwałkach**
ul. Kościuszki 62, 16-400 Suwałki
tel. 87 565 13 86

Projekt współfinansowany w kwocie 4 214 991,33zł ze środków EFS



Zapraszamy do zapoznania się z portalem informacyjno-usługowym Emp@tia prowadzonym przez Ministerstwo Rodziny i Polityki Społecznej

Poprzez Portal Emp@tia (empatia.mpips.gov.pl) można złożyć wiele wniosków do Jednostek Organizacyjnych, Pomocy Społecznej (JOPS)/ Urzędów realizujących zadania z obszarów: SR/SW/FA/ON/RKZ

emp@tia

Portal Informacyjno-Usługowy

Obszar	Symbol wniosku	Nazwa formularza elektronicznego na Portalu empatia.mpips.gov.pl w zakładce eWnioski
Świadczenie Wychowawcze	SW-1	Wniosek o ustalenie prawa do świadczenia wychowawczego (500+)
	SDS-1	Wniosek o ustalenie prawa do świadczenia dobry start (300+)
Świadczenia Rodzinne	SR-1	Wniosek o ustalenie prawa do zasiłku rodzinnego oraz dodatków do zasiłku rodzinnego;
	SR-2	Wniosek o ustalenie prawa do jednorazowej zapomogi z tytułu urodzenia się dziecka "Becikowe"
	SR-3	Wniosek o ustalenie prawa do zasiłku pielęgnacyjnego;
	SR-4	Wniosek o ustalenie prawa do specjalnego zasiłku opiekuńczego;
	SR-5	Wniosek o ustalenie prawa do świadczenia pielęgnacyjnego;
	SR-6	Wniosek o ustalenie prawa do dodatku z tytułu samotnego wychowywania dziecka dla osób, które otrzymywały do dnia 1 maja 2004 r. ustalone na siebie świadczenie na podstawie ustawy z dnia 18 lipca 1974 r. o funduszu alimentacyjnym (Dz. U. z 1991 r. nr 45, poz. 200, z późn. zm.);
	SR-7	Wniosek o świadczenie rodzicielskie.
	SR-8	Wniosek o ustalenie prawa do jednorazowego świadczenia "Za życiem"
Fundusz Alimentacyjny	FA-1	Wniosek o ustalenie prawa do świadczeń z funduszu alimentacyjnego;
Karta Dużej Rodziny	KDR	Wniosek o przyznanie Karty Dużej Rodziny lub wydanie duplikatu Karty Dużej Rodziny.
Pomoc Społeczna	PS-1	Wniosek o przyznanie pomocy społecznej;
	PS-2	Powiadomienie o zmianie sytuacji życiowej;
	PS-3	Wniosek o pomoc społeczną dla innej osoby /rodziny.
Opieka nad dzieckiem do lat 3	RKZ-1	Wniosek o wpis do rejestru żłobków / klubów dziecięcych;
	RKZ-2	Informacja o zmianie danych w rejestrze żłobków / klubów dziecięcych;
	RKZ-3	Wniosek o wykreślenie z rejestru żłobków / klubów dziecięcych.
Turnusy rehabilitacyjne i organizatorzy turnusów-Rejestry	ON-1	Wniosek o wpis do rejestru organizatorów turnusów rehabilitacyjnych, w których uczestniczą osoby niepełnosprawne korzystające z dofinansowania ze środków państwowego funduszu rehabilitacji osób niepełnosprawnych
	ON-2	Wniosek o wpis do rejestru ośrodków, w których mogą odbywać się turnusy rehabilitacyjne dla osób niepełnosprawnych korzystających z dofinansowania państwowego funduszu rehabilitacji osób niepełnosprawnych
Wnioski procesowe określone Kodeksem Postępowania Administracyjnego (KPA)	ZS-1	Wniosek o wydanie zaświadczenia o udzielonej pomocy;
	ZS-2	Wniosek o umorzenie należności (w części lub w całości), rozłożenie na raty spłaty należności, odroczenie terminu płatności, zwolnienie lub zmniejszenie odpłatności (w związku z nienależnymi świadczeniami lub świadczeniami realizowanymi odpłatnie);
	ZS-3	Zgłoszenie nieprawidłowości do jednostki terenowej;
	ZS-4	Wniosek o zmianę decyzji lub postanowienia;
	ZS-5	Odwołanie od decyzji lub zażalenie na postanowienie;
	ZS-6	Korespondencja w sprawie do jednostki terenowej.

Dodatkowo na Portalu Emp@tia udostępnione są następujące usługi dla Obywateli:

- 1) Wykaz Partnerów Karty Dużej Rodziny <http://empatia.mpips.gov.pl/web/piu/kdr>
- 2) Mapa żłobków i klubów dziecięcych <https://empatia.mpips.gov.pl/web/piu/mapa-zlobkow-i-klubow-dziecięcych>
- 3) Rejestr Żłobków i Klubów Dziecięcych <http://empatia.mpips.gov.pl/web/piu/dla-swiadczeniobiorcow/rodzina/d3/rejestr-zlobkow-i-klubow>
- 4) Wykaz Dziennych Opiekunów <http://empatia.mpips.gov.pl/web/piu/dla-swiadczeniobiorcow/rodzina/d3/wykaz-dziennych-opiekunow>
- 5) Rejestr Ośrodków Turnusów Rehabilitacyjnych <http://empatia.mpips.gov.pl/web/piu/dla-swiadczeniobiorcow/turnusy/wyszukiwarka-osrodkow>
- 6) Rejestr Organizatorów Turnusów Rehabilitacyjnych <http://empatia.mpips.gov.pl/web/piu/dla-swiadczeniobiorcow/turnusy/wyszukiwarka-organizatorow>
- 7) Rejestr Jednostek Pomocy Społecznej RJPS (m.in.: OPS, MOPS, PCPR, ROPS, WPS UW, DPS, CIS, KIS, OIK, OW-DPS, OW-N, PIK) <http://empatia.mpips.gov.pl/web/piu/dla-swiadczeniobiorcow/ps/rejestr>

Czas na staż

Osoby bezrobotne zapraszamy do skorzystania w ramach projektu z 3-miesięcznych staży zawodowych z gwarancją zatrudnienia stażysty na kolejny czwarty miesiąc, na co najmniej ½ etatu.

Staż są szansą dla osób bezrobotnych oraz zagrożonych ubóstwem i wykluczeniem społecznym na trwałe zatrudnienie i mają na celu przywrócenie ich aktywności zawodowej na rynku pracy.

W ramach 3-miesięcznego stażu wypłacane będą stażyscie świadczenia w postaci wynagrodzenia (1033,70 zł netto miesięcznie) wraz z opłacaniem składek ZUS, jak również pokrywane są koszty niezbędnych do podjęcia pracy badań lekarskich.



Staż skierowane są do osób:

- **długotrwale bezrobotnych** (min. 12 miesięcy w ciągłości lub 12 miesięcy wg okresów składkowych w okresie ostatnich 24 miesięcy),
- **lub zarejestrowanych bezrobotnych i zagrożonych ubóstwem i wykluczeniem społecznym**, w szczególności np. osób niepełnosprawnych, osób korzystających ze wsparcia w ramach pomocy społecznej (MOPS, GOPS) lub pomocy żywnościowej (POPŻ).

Serdecznie zapraszamy pracodawców i osoby chcące skorzystać z tej formy wsparcia do kontaktu.

II tura szkoleń dla grup inicjatywnych

W styczniu przeprowadziliśmy II turę szkoleń dla grup inicjatywnych. Szkolenie dla każdej grupy obejmowało tematykę zakładania i prowadzenia przedsiębiorstw społecznych oraz tzw. warsztaty ABC przedsiębiorczości.

Po zakończeniu cyklu szkoleń grupy inicjatywne mają możliwość złożenia wniosku wraz z biznesplanem o udzielenie dotacji inwestycyjnej.

Dotacja inwestycyjna na jedno stanowisko pracy wynosi 21.020,00 zł. Dodatkowo może być udzielone wsparcie pomostowe na pokrycie bieżących wydatków przedsiębiorstwa w kwocie 1.200,00 zł miesięcznie.

W szkoleniach wzięli udział uczestnicy projektu, zarówno osoby, które zamierzają rozpocząć działalność w formie przedsiębiorstwa społecznego, jak również przyszli pracownicy tych przedsiębiorstw.



Zmiany w uzyskaniu certyfikatu superwizora pracy socjalnej

W dniu 30 maja 2021 r. wszedł w życie zapis art. 11 ustawy z dnia 15 kwietnia 2021 r. o zmianie ustawy o pomocy społecznej oraz ustawy o zmianie ustawy o pomocy społecznej oraz ustawy o ochronie zdrowia psychicznego (Dz. U. z 2021r., poz. 803), zgodnie z którym istnieje możliwość przystąpienia do egzaminu na superwizora pracy socjalnej i uzyskania certyfikatu superwizora bez konieczności odbycia szkolenia – w terminie do dnia 31 grudnia 2023 roku. Pierwsze egzaminy odbyły się w dniach 4-5 listopada 2021 r. Kolejne egzaminy, które odbędą się w oparciu o powyższą procedurę zaplanowane są w II kwartale 2022 r. Osoby, zainteresowane uzyskaniem certyfikatu superwizora pracy socjalnej, które spełniają szczegółowe wymagania określone w ww. przepisie ustawy powinny złożyć wymagane dokumenty do dnia 28 lutego 2022.

Szczegółowe informacje dotyczące egzaminu oraz wzory dokumentów zostały zamieszczone na stronie internetowej Ministerstwa Rodziny i Polityki Społecznej pod adresem: <https://www.gov.pl/web/rodzina/superwizja-pracy-socjalnej>

Przypominamy o możliwości skorzystania z bezpłatnych szkoleń dla mieszkańców województwa podlaskiego

Województwo Podlaskie, Urząd Marszałkowski Województwa Podlaskiego zaprasza mieszkańców do udziału w bezpłatnych szkoleniach realizowanych w ramach projektu „Cyfrowe Podlaskie”.

- Jak załatwić sprawę urzędową przez Internet, wysłać pismo i śledzić sprawę?
- Jak sprawdzić kolejki do lekarzy i zapisać się na wizytę przez Internet, bez konieczności wychodzenia z domu?
- Jakie zagrożenia czyhają na użytkownika Internetu i jak bezpiecznie z niego korzystać, by nie zostać ofiarą oszustwa?
- Jak prowadzić profil w mediach społecznościowych, skutecznie realizować kampanie promocyjne, zwiększać zasięgi?
- Jak rozwijać swoje hobby przy wykorzystaniu Internetu, zdobywać znajomych o podobnych zainteresowaniach?
- Jak dzielić się swoją pasją, przy wykorzystaniu portali społecznościowych?

Szkolenia skierowane są do wszystkich osób, które chciałyby nabyć umiejętności korzystania z nowoczesnych technologii, poznać bliżej tajniki usług elektronicznych, czy profesjonalnie korzystać z możliwości social mediów zarówno przy realizacji przedsięwzięć zawodowych, jak i przy spełnianiu się we własnym hobby.

Każda osoba zainteresowana udziałem w zajęciach może wybrać jeden z następujących kursów:

1. e-Usługi publiczne i bezpieczeństwo w Internecie – omówienie zagadnień związanych z realizacją spraw urzędowych, sposobami pozyskiwania informacji z jednostek publicznych, sposobów bezpiecznego korzystania z Internetu i konsekwencji nieprzestrzegania takich zasad.

Czas trwania szkolenia: 8 godzin lekcyjnych.

2. Social media – możliwości wykorzystania portali społecznościowych w rozwijaniu własnych zainteresowań, prowadzenie profili osobistych jak i zawodowych, przygotowywanie i realizacja kampanii promocyjnych.

Czas trwania szkolenia: 24 godziny lekcyjne.

3. Moje hobby i rozwój osobisty online – sposoby rozwijania własnych zainteresowań przy wykorzystaniu zasobów Internetu, prowadzenie profili społecznościowych dotyczących swojego hobby, możliwości współdzielenia swoich zainteresowań z innymi internautami na całym świecie. Sposoby załatwiania spraw codziennych przy wykorzystaniu zasobów Internetu.

Czas trwania szkolenia: 24 godziny lekcyjne

4. Obsługa komputera i Internetu od podstaw – zapoznanie z obsługą komputera, wykorzystanie popularnych programów użytkowników, prowadzenie korespondencji elektronicznej, skuteczne wykorzystanie możliwości Internetu.

Czas trwania szkolenia: 28 godzin lekcyjnych.

Zajęcia realizowane są w formie zdalnej, stacjonarnej i mieszanej, w zależności od rozwoju sytuacji epidemiologicznej. W przypadku szkoleń zdalnych, uczestnicy mają dostęp do platformy e-learningowej, na której umieszczone zostaną testy i materiały szkoleniowe.



Na szkolenia zapisać się można na stronie projektu:

cyfrowepodlaskie.wrotapodlasia.pl, bezpośrednio u realizatora szkoleń, czyli firmy Open Education Group sp. z o.o., ul. Jagienki 4, 15-480 Białystok, telefon: **85 869 11 69, 888 566 636**, mail: **cyfrowepodlaskie@openeducation.pl**.

Przypominamy o trwającym naborze wniosków w konkursie „Pakiety Marketingowe”

Ośrodek Wsparcia Ekonomii Społecznej w Suwałkach przypomina o trwającym naborze wniosków na udzielenie wsparcia finansowego podmiotom ekonomii społecznej i przedsiębiorstwom społecznym pn. "PAKIETY MARKETINGOWE"

O przyznanie wsparcia w formie pakietu mogą ubiegać się podmioty ekonomii społecznej i przedsiębiorstwa społeczne spełniające wymogi regulaminu konkursu z terenu subregionu suwalskiego, tj. powiatów: M. Suwałki, suwalskiego, sejneńskiego, augustowskiego, sokólskiego i monieckiego.

Przedmiot konkursu i organizacja zasad przyznawania Pakietów:

1. Celem Konkursu jest wyłonienie PES/PS do udzielenia wsparcia w postaci pakietu marketingowego mających na celu zwiększenie potencjału ekonomicznego PES/PS oraz rozpoznawalności produktów i usług PES/PS na rynku.

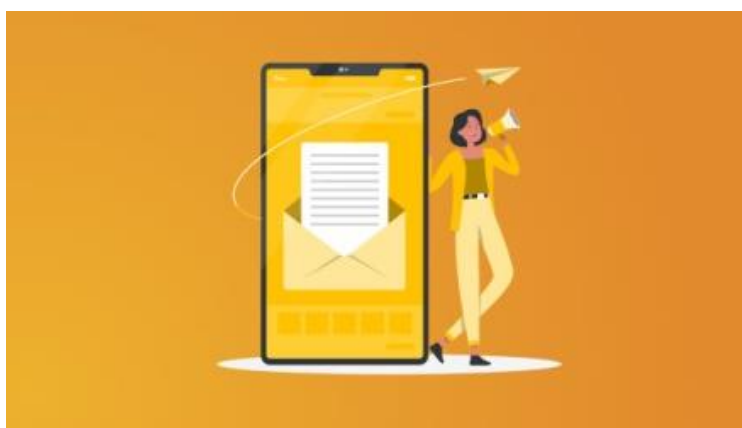
2. Pakiet, o który PES/PS może wystąpić musi być dostosowany do jego indywidualnych potrzeb i umożliwić mu rozwój działalności ekonomicznej oraz można go przeznaczyć wyłącznie na promocję produktów lub usług świadczonych przez Wnioskodawcę.

3. Pakiet, można przeznaczyć wyłącznie na sfinansowanie następujących usług:

- 1) ogłoszenia w prasie, radio,
- 2) reklama w internecie,
- 3) utworzenie strony internetowej PS,
- 4) organizacja pokazów, degustacji,
- 5) wykonanie materiałów promocyjnych np.: rol-upów, plakatów, ulotek, itp.
- 6) inne produkty lub usługi promocyjne najbardziej efektywne dla typu działalności PS.

4. Jeden PES/PS może otrzymać jeden Pakiet o łącznej wartości do 2 000,00 zł brutto/netto*.

*w przypadku, gdy podmiot jest płatnikiem VAT, koszty podatku VAT stanowią wydatek niekwalifikowalny, dotacja wówczas może zostać przyznana w kwocie netto



5. W ramach projektu przewiduje się przyznanie Pakietów dla 30 PES/PS.

6. Aby PES/PS mógł wziąć udział w konkursie musi być czynnym uczestnikiem projektu "Ośrodek Wsparcia Ekonomii Społecznej w Suwałkach", tj. jeśli wcześniej nie przystąpił do udziału w projekcie, musi wraz z wnioskiem konkursowym złożyć formularz rekrutacyjny, deklarację udziału w projekcie i oświadczenie uczestnika. Wszystkie niezbędne formularze i załączniki znajdują się w zakładce "Dokumenty" jak również pod niniejszym ogłoszeniem o konkursie.

Prosimy o dokładne zapoznanie się z regulaminem konkursu wraz z załącznikami. Informujemy, że wnioski niekompletne i niespełniające wymogów będą zgodnie z postanowieniami regulaminu konkursu odrzucane.

Termin składania wniosków: **do wyczerpania alokacji środków przewidzianych w konkursie.**

W przypadku wniosków przesłanych drogą pocztową o dacie złożenia decyduje data nadania na kopercie potwierdzona stemplem pocztowym.

Dodatkowe informacje na temat konkursu i niezbędne formularze można uzyskać:

- w siedzibie biura Partnera projektu "Ośrodek Wsparcia Ekonomii Społecznej w Suwałkach",
ul. Tadeusz Kościuszki 62, 16-400 Suwałki,
- pod tel. 519 437 643
- za pośrednictwem e-mail: biuro1otwii@frp.pl
- na stronie projektu: www.owes.ares.suwalki.pl